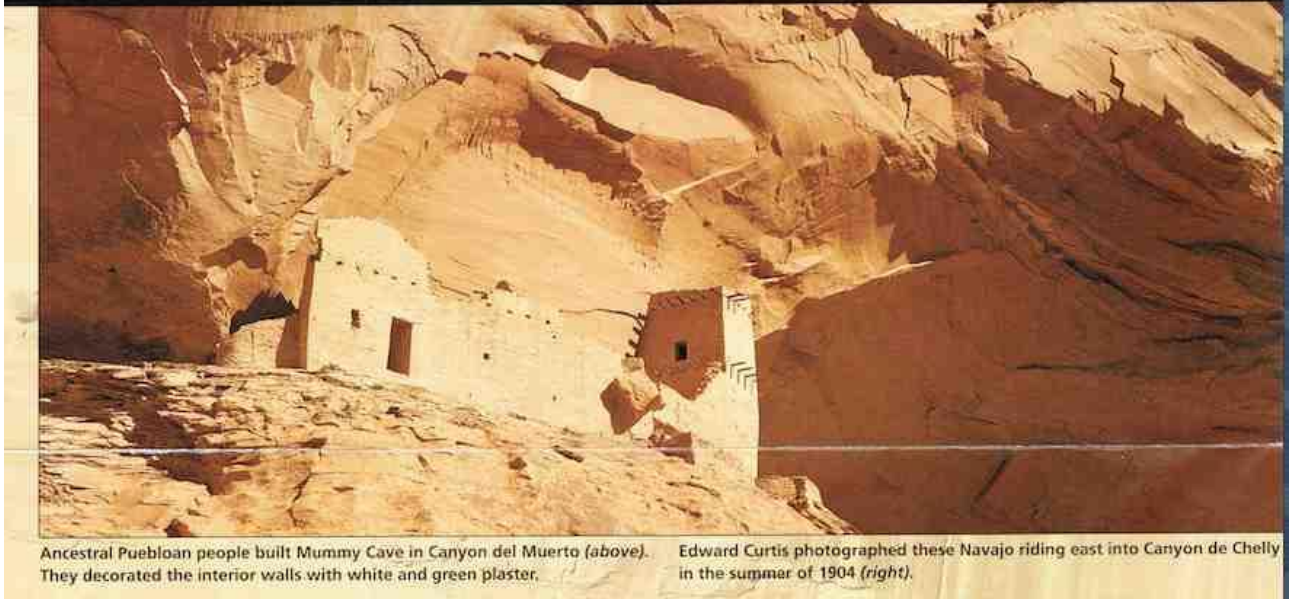


Canyon de Chelly



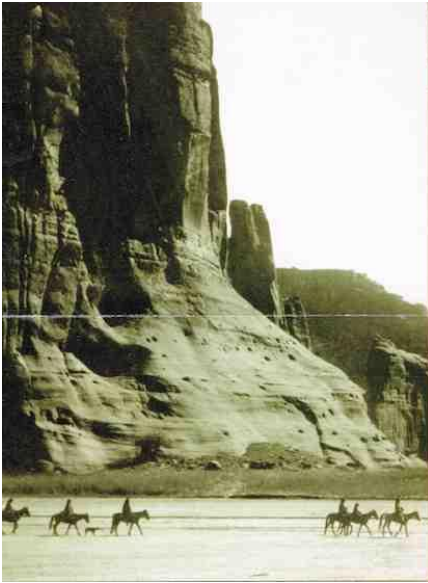
Ancestral Puebloan people built Mummy Cave in Canyon del Muerto (above). They decorated the interior walls with white and green plaster. Edward Curtis photographed these Navajo riding east into Canyon de Chelly in the summer of 1904 (right).

Les 'Puebloans Ancestraux' ont construit la grotte nommée « Mummy Cave » dans le Canyon del Muerto (ci-dessus). Ils ont décoré les murs intérieurs en utilisant du plâtre blanc et vert.

Les Canyons

Un faucon à queue rouge jette des ombres en mouvement sur les murs transparents en planant au-dessus du canyon. Une femme Navajo sème son blé sur le fond du canyon, entouré d'une cathédrale de hautes falaises rouges. Une famille à Spider Rock Overlook s'émerveille devant la flèche qui mesure 800 pieds de haut (243 mètres) et devant la courtepointe aux couleurs vives qui se profile au loin. A chacun, sa vue personnelle. Pourtant, pour nous tous, le canyon est calme, son silence n'est contesté que par l'appel lointain d'un corbeau.

Les vestiges archéologiques montrent que les gens vécurent dans ces canyons pendant près de 5000 ans voire davantage. Bon nombre d'entre eux vécurent sans interruption sur le Plateau du Colorado. Les premiers résidents ne construisirent pas de maisons permanentes. Cependant les vestiges de leurs campements et les images gravées ou peintes sur les parois du canyon nous racontent leurs histoires. Plus tard, les gens que nous appelons « *Basketmaker* » construisirent sur les flancs des falaises du canyon des habitations, des installations de stockage et des locaux sociaux ainsi que des locaux dédiés aux cérémonies. Ils vécurent en petits groupes, chassèrent le gibier, cultivèrent du maïs et des haricots et apposèrent des peintures sur les murs qui les entourent. Le peuple Ancestral Puebloan suivit. Prédécesseurs des Indiens de la région et des Hopis d'aujourd'hui, on les appelle souvent *Anasazis* : un mot navajo signifiant « *Anciens* ». Ces Puebloans construisirent des villages multi-étages, des petits logements personnels et des 'kivas' aux murs décorés. Ces habitations sont nichées dans des alcôves du canyon et dans les falaises.



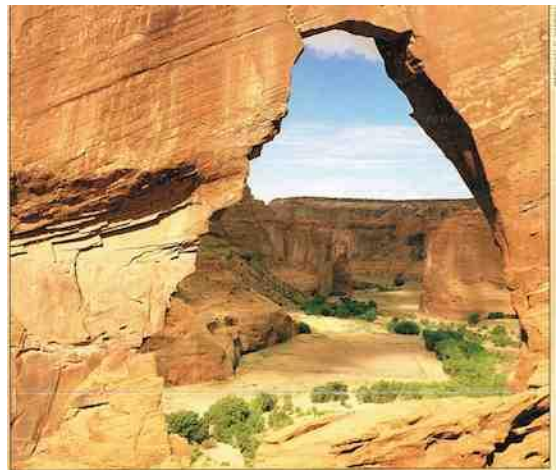
Il y a environ 700 ans, la plupart des gens migrèrent. Mais quelques-uns cependant demeurèrent dans les canyons. Plus tard, les Indiens Hopis migrants et, d'autres tribus vinrent passer leurs étés ici, pour chasser et pratiquer l'agriculture. Enfin, à la fin de leur long voyage dans le temps, les Navajos construisirent des maisons, apprirent de nouveaux métiers et ajoutèrent leurs propres dessins sur les murs de cette ancienne galerie.

Edward Curtis a photographié en été 1904, ces Navajos chevauchant vers l'est, dans le Canyon de Chelly (à gauche)

Le labyrinthe appelé Canyon de Chelly (d'SHAY) est composé, en fait, de plusieurs canyons incluant notamment le **Canyon de Chelly et le Canyon del Muerto**. À l'entrée des canyons, près de *Chinle*, les murs de roche n'ont que 30 pieds de haut (9 mètres). Plus profondément dans les canyons, la hauteur des murs augmente de façon spectaculaire pouvant atteindre plus de 1000 pieds au-dessus du sol (305 mètres). Les falaises se dressent à pic, elles éclipsent les ruisseaux, les bois de cottonwoods et les petites fermes. Elles se sont formées durant des millions d'années ; les importantes trombes d'eau creusèrent ces chemins de pierre à travers les couches de grès et de roches ignées comme ici, sur le *Plateau Defiance rose*. Le canyon interpelle notre curiosité aujourd'hui avec ses monolithes et ses berges de pierre imposantes ouvrant des fenêtres sur les anciennes civilisations humaines.

La fenêtre dans le Canyon de Chelly (non visible de la rive) offre une vue spectaculaire sur les canyons. Les Navajos vivent encore ici. Ils cultivent et élèvent des moutons, comme ils l'ont fait depuis des siècles.

Le **Chelly Canyon National Monument** a été créé en 1931 pour préserver ce livre ouvert sur l'histoire humaine. Couvrant près de 84 000 acres dans la Réserve navajo, le monument est administré par le National Park System. Ces canyons abritent toujours l'habitat de **Diné**, le peuple navajo.





Il existe plusieurs façons de lire l'histoire humaine dans le Canyon de Chelly. Les archéologues et les historiens examinent les artefacts (preuves physiques) et, les histoires écrites, afin de situer les hommes dans le temps, et en retracer une chronologie. Ceci permet de marquer les événements sur un calendrier. Pour les Navajos et les nombreux Indiens d'Amérique, l'écoulement linéaire du temps n'est pas important. Les histoires des autochtones et leur passé s'expliquent par des croyances, des histoires et des images traditionnelles.



Archaïque

De -2500 à -200 (avant notre ère).

Les premiers habitants vivaient dans des campements saisonniers situés dans des abris rocheux. Ces petits groupes mobiles entreprenaient des expéditions de chasse et pour se rassembler. Ils habitaient dans un territoire familier, au fond du canyon et sur le plateau des hautes terres. Des sentiers extrêmement raides, repérés par des images peintes sur les parois du canyon et les rochers, relient les régions.

Le Canyon de Chelly a fourni à ces premiers colons une nourriture en abondance. Les vestiges archéologiques fragmentaires révèlent leur régime alimentaire. Il était composé d'antilopes, de lapins et d'autres animaux, et de plus de 40 variétés de plantes. Grâce à leurs voyages, ces gens exploitèrent le canyon. L'eau fut une ressource toujours disponible. La maîtrise de cette dernière permettra de mettre finalement en culture une nouvelle plante venant du Sud : le blé.

Vannier

De -200 à 750 de notre ère

Il y a environ 2 500 ans, un changement fondamental se produisit dans le mode de vie des gens présents ici. Au lieu de compter sur la chasse et la collecte, un groupe appelé *Basketmaker*, nommé ainsi en raison de leurs compétences extraordinaires en tissage, apprirent à exploiter des fermes. Les champs reculés dans les coins du canyon ou sur les mesas étaient petits et n'étaient pas rentables. Au fil du temps, les techniques agricoles s'améliorèrent, leur assurant un approvisionnement constant en maïs, en courges et en haricots. Avec l'agriculture, ces personnes sont devenues plus sédentaires. Ils s'organisèrent

en communautés de peuplement dispersées, dotées de grands greniers et de bâtiments publics.

Les peintures rupestres « *basketmaker* » montrent une société composée de familles élargies, toujours en croissance et, sachant stocker leurs aliments. Simultanément, ils développèrent des activités religieuses et communautaires.

Pueblo

De 750 à 1300 de notre ère

Il y a environ 1 250 ans, les hameaux dispersés cédèrent la place à un nouveau type de colonisation : les villages. Pourquoi cette modification ? Ce n'est pas clair. Peut-être que ces abris rocheux sont devenus trop petits donc encombrés. Peut-être que des conflits obligèrent les gens à se regrouper pour mieux se défendre. Peut-être que, tout simplement, ils voulurent vivre plus près de leurs fermes. Ces gens élevèrent des dindes pour leur nourriture et cultivèrent du coton. C'est cette culture qui les conduisit à développer une nouvelle technique de tissage. La création des villages favorisa l'interaction sociale, le commerce et les cérémonies. Ces *Puebloans* créèrent de magnifiques poteries et engendrèrent une civilisation active et spirituelle.

Hopi

De 1300 à 1600 de notre ère.

L'organisation *Puebloan* se termina il y a environ 700 ans. Sécheresse, maladie, conflit, et, peut-être importation d'idées venant du sud, conduisirent les populations à quitter le canyon. Ils se déplacèrent vers le sud et vers l'ouest pour établir des villages le long de la *Little Colorado River*, et, à l'extrémité sud de *Black Mesa*. À cette époque, ces personnes sont devenues des Hopis.

Les Hopis décrivent ces événements dans le cadre d'un cycle migratoire. Les histoires traditionnelles et les preuves archéologiques témoignent de la pratique d'une agriculture saisonnière, des pèlerinages et des séjours occasionnels dans les canyons. Ce type de vie s'est poursuivi jusqu'à l'arrivée des Navajos dans les années 1700.

Navajo

De 1700 à 1863 de notre ère.

Les Navajos, constituent l'un des peuples appelés « Athapascans ». Ils sont entrés dans le *Canyon de Chelly* il y a environ 300 ans. Ils importèrent des moutons et des chèvres, héritage espagnol. Ils pratiquaient une culture vigoureuse tempérée par des siècles de migration et d'adaptation. Comme ceux qui les ont précédés, les Navajos utilisaient les canyons et le plateau pour protéger leur mode de vie. Le Canyon de Chelly était connu dans toute la région pour ses bons champs de maïs et ses vergers de pêchers plantés au fond du canyon. Les petites colonies aménagées dans les clairières ont façonné le paysage en lui donnant une sérénité absolue.

La quiétude s'est terminée à la fin des années 1700 lorsque la guerre éclata entre les Navajos, les autres tribus, et d'autre part les colons espagnols. Caractérisés par des raids rapides et certaines représailles, les conflits avaient pour mobiles, les animaux et la terre.

Les Navajos utilisèrent le Canyon de Chelly comme lieu de rassemblement pour se cacher à la faveur de ses canyons taillés en serpentins. Ils fortifièrent des sentiers avec des murs de

Pierre, se réfugièrent dans les alcôves dans lesquelles ils pouvaient stocker de la nourriture et de l'eau. Malgré ces précautions, les groupes militaires espagnols, utés et américains, défirent les défenses en semant la mort dans leurs sillages. Le témoignage de ces temps nous est évoqué dans les histoires traditionnelles racontées par les Navajos. Les vestiges archéologiques des lieux fortifiés du canyon et les peintures rupestres relatent graphiquement l'endurance du Navajo.

« *The Long Walk* » : La longue marche

De 1863 à 1868 de notre ère.

En 1846, une force militaire américaine commandée par *Stephen Watts Kearny* submergea les forces mexicaines, et s'empara du territoire actuel des États de l'Arizona et du Nouveau-Mexique. Devenu territoire américain, *Kearny* offrit la paix aux Navajos afin de mettre fin à des décennies d'incursions intertribales réciproques. Durant les 17 années qui suivirent, cet accord fut mis à mal par d'incessants conflits. Les promesses furent brisées et les expéditions militaires dans le territoire navajo se multiplièrent.

En 1863 (et durant l'hiver 1864), le *Colonel Kit Carson* commença une campagne brutale contre les Navajos. Les troupes de Carson entrèrent par l'extrémité est du Canyon de Chelly et poussèrent les Navajos au fond du canyon. La résistance s'est révélée inutile. La plupart des Navajos furent capturés ou tués. Les forces de Carson revinrent au printemps pour terminer la campagne militaire dévastatrice. Elles détruisirent les vivres, les vergers, et tuèrent les moutons.

Un événement amer et humiliant attendait les Navajos qui survécurent à cette épreuve. Ils furent forcés de marcher sur plus de 300 miles, vers *Fort Sumner* dans le territoire du Nouveau-Mexique (cette épopée est appelée « *the Long Walk* »). Nombre de ces marcheurs périrent de la soif, de la faim et de la fatigue. Leurs années d'internement à *Fort Sumner* étaient loin d'être plaisantes. La mauvaise alimentation, les abris précaires et la maladie malmenèrent les survivants. En 1868, les Navajos furent finalement autorisés à rentrer chez eux pour reconstruire leur vie.

L'époque du commerce

De 1863 à 1925 de notre ère.

Les Navajos rentrèrent chez eux et retrouvèrent leurs hogans. Grâce aux récoltes et à la reprise de l'élevage des moutons, ils firent face à la famine. Les centres de distribution de nourriture, comme celui de *Fort Defiance* qui se trouve dans le territoire de l'Arizona, aidèrent les Indiens à se remettre. Ces centres et ces pratiques, répliques exactes des centres et des pratiques des commerçants espagnols et mexicains, constituèrent un nouveau modèle pour la mise en œuvre des postes de négoce construits plus tard dans le pays navajo.

Les postes de commerce devinrent un point local pour la communauté des Navajos où les hommes et les femmes purent échanger des informations, discuter des problèmes et troquer des tapis, des bijoux et de l'artisanat, en échange de nourriture et d'autres produits de base. Des commerçants mirent en place des postes de commerce près du Canyon de Chelly et dans les régions avoisinantes, à l'instar de celui de **Hubbell Trading Post** à Ganado. Le poste de commerce de *Sam Day*, créé en 1902 dans le Canyon de Chelly, a été recyclé en salle de cafétéria dans le Thunderbird Lodge. Il est toujours en fonction.



Les Navajos du Canyon aujourd'hui

White House n'est pas une construction navajo. Elle fut construite et occupée, il y a des siècles, par des hommes appartenant au monde des *Puebloans* Ancestraux. Elle est nommée ainsi à cause du plâtre blanc qui recouvre les longs murs de l'habitation supérieure.

Entre les quatre montagnes sacrées se trouve un canyon qui est le berceau de l'histoire et de la culture de *Diné* : le peuple navajo. Pour le monde vivant, on l'appelle : Canyon de Chelly. Pour les personnes qui vivent ici, c'est **Tségi** (SAY-ih). C'est un centre habité et spirituel. L'odeur de la fumée du bois, le son lointain des cloches des moutons, les aboiements des chiens et les cris des enfants qui jouent, nous indiquent que *Diné* continue à vivre en ce lieu. Des champs d'alfa, des champs de blé et des petits vergers entourent les hogans traditionnels situés au fond du canyon. A côté de ces derniers, des femmes sont en train d'œuvrer à leurs tapisseries contribuant ainsi à la vie quotidienne.

Pour *Diné*, le canyon est davantage qu'un lieu de villégiature estivale ou un lieu dédié à l'élevage des moutons et à la culture du blé. La culture *Diné* émergea de cette terre. Sa langue se réfère au paysage. C'est par cette langue que les gens s'identifient.

Diné est lié au paysage de *Tségi*, donnant un sens à la culture et à la spiritualité des éléments naturels qui les entourent. La terre nourrit le peuple et elle est intrinsèque aux activités quotidiennes.

Les *Anciens* sont particulièrement proches de la terre. De leur gérance vient un ensemble de règles éthiques basées sur l'expérience et la tradition. Avec leurs histoires, leurs enseignements et leurs chansons, les traditions sont vivantes et perdurent à travers les générations.

Les cycles du Soleil, de la Terre et de la Lune, ainsi que les cérémonies célébrant les saisons et les générations, font partie de la continuité de la vie dans le Canyon de Chelly.

Le maintien de l'équilibre avec la Terre Mère est la clé de la vie harmonieuse. Le bien-être de chaque personne contribue à la santé de la famille et de la communauté.



A Navajo grandmother braids her granddaughter's hair.

Cette perspective aida le peuple navajo à se remettre du traumatisme de la « *Longue Marche* ».

Le Canyon de Chelly est maintenant, comme aux temps jadis, l'épicentre de la culture navajo. Les gens qui vivent ici conservent cet esprit, héritage de leurs ancêtres. Les croyances traditionnelles se reflètent dans la vie quotidienne, dans la façon dont le Navajo s'occupe de sa famille, de son

bétail, de ses maisons, et dans la façon dont les plantes sont collectées pour les utilisations cérémonielles, médicinales et traditionnelles.

Pourtant *Diné* prospère grâce à ses nouvelles expériences. Pour *Diné*, la philosophie est importante pour la santé des gens ; elle aide à maintenir les traditions tout en les adaptant au gré des changements du monde réel. Adhérer à cette croyance fait de *Diné* une société véritablement biculturelle. Les Navajos adaptent leurs traditions aux nécessités de notre époque actuelle afin d'aider à préserver leur chemin dans la vie. En tant que dirigeant de la Nation navajoe, Ailema Benally (Navajo) déclara un jour : «*Nous serons comme un rocher qu'une rivière a arrondi*».

Plantes du Canyon de Chelly - Tséyi 'dée' nanise' altaas'éí

La tradition dit ceci : « *Haashch'eeh diné e* », le peuple saint, a créé des plantes à partir de l'air, de l'eau, de la lumière et de la terre pour aider la terre et pourvoir aux besoins de Diné, le peuple navajo. Les Navajos respectent les plantes comme étant un don perpétuellement renouvelé et comme étant reliées à toutes choses sur Terre.

Pendant des siècles, Diné a cultivé et récolté des plantes pour la nourriture, les médicaments, les colorants et les cérémonies. L'utilisation traditionnelle des plantes se poursuit aujourd'hui. Les agriculteurs plantent du maïs dans le canyon comme leurs ancêtres l'ont fait avant eux. *Hataalli*, « *chanters* » : hommes et femmes médecine, recueillent des plantes sauvages à utiliser pour faire des remèdes et pour les cérémonies. Voici quelques-unes des plantes que vous pouvez voir dans le Canyon de Chelly, avec quelques-unes de leurs utilisations.

- Narrowleaf yucca** (Tsa'aszi'ts'ooz) - Yucca Narrowleaf
- Yucca root** (Talawosh) - Racine de Yucca
- Prickly pear cactus** (Hoshniteeli) - Cactus de figue de Barbarie
- Snakeweed** (Ch'ildiyésii yashi) -
- Sagebrush** (Ts'ah) -
- Juniper** (Gad) - Genévrier

Retrouvez la description et l'utilisation de ces plantes du Canyon de Chelly dans la unigrid brochure fournie en anglais par le Visitor Center

Planifier votre visite

Prenez le temps de profiter de cet endroit magnifique. Vous pouvez visiter les **Rim Drives** ou faire une randonnée sur le **White House Trail**, seul. Vous pouvez également visiter le canyon en faisant une excursion avec un guide navajo agréé.

Visitor Center

Commencez votre visite par le centre des visiteurs car vous pourrez demander ici, des informations, notamment sur les expositions et la librairie. Il est ouvert tous les jours sauf le 25 décembre. Entrée libre.



Visites guidées

Les excursions dans le Canyon sont disponibles à partir du Thunderbird Lodge qui est une concession de parc. La randonnée privée, le camping dans l'arrière-pays, les promenades à cheval et les randonnées en 4x4 sont disponibles avec des guides navajos agréés.

Les prix varient en fonction de la longueur du véhicule et de la difficulté du voyage. Pour plus d'informations, demandez au Visitor Center. Des permis sont requis. Seuls les guides navajos agréés par le National Park System et son personnel sont autorisés à emmener des visites dans le canyon.

Le sentier de White House

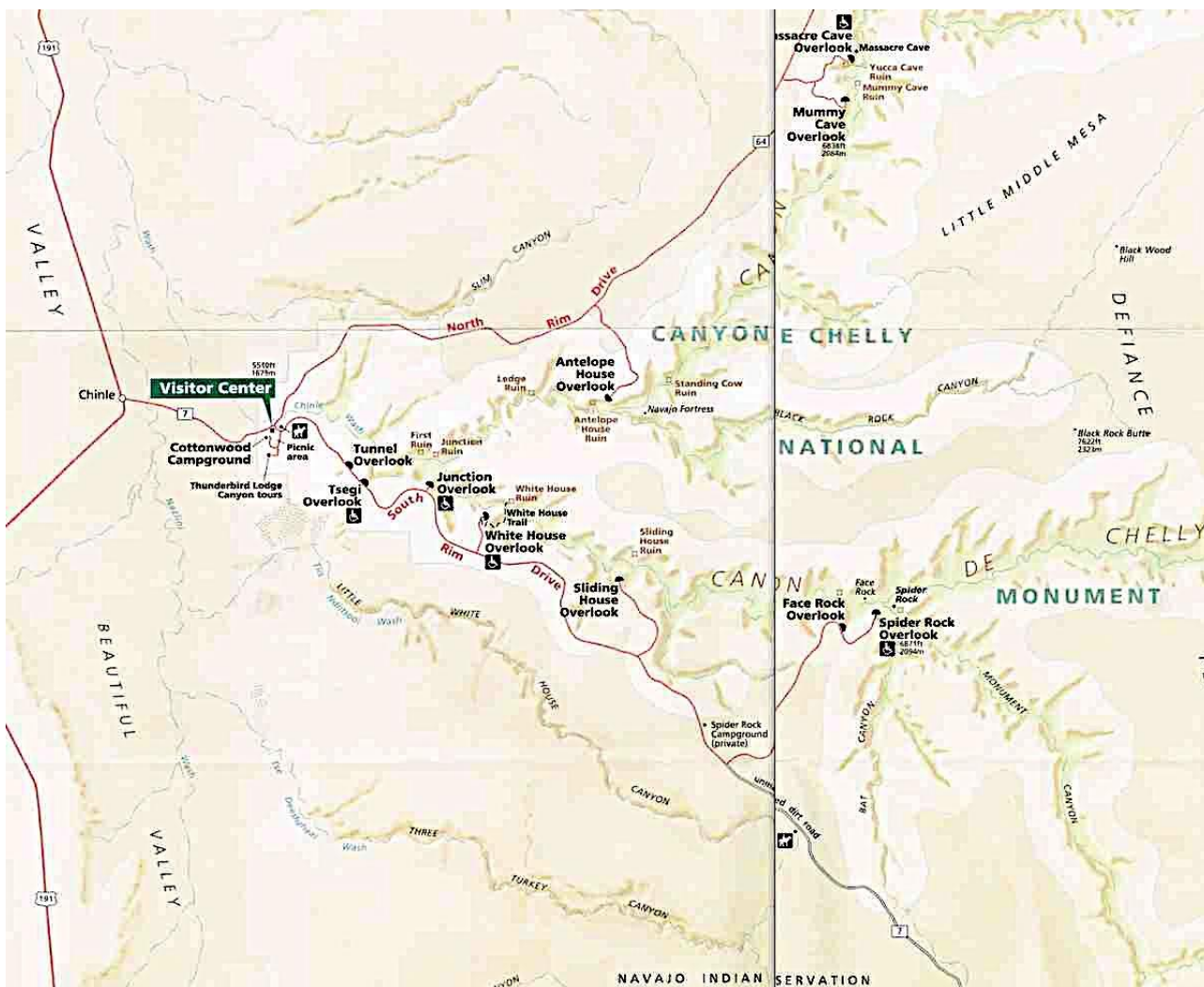
Ce sentier long de 2,5 miles, est le seul endroit où vous pourrez entrer dans le canyon sans permis ou avec un guide navajo agréé. Prévoyez deux heures pour la randonnée aller-retour. Vous descendrez de 152 mètres au fond du canyon en traversant *Chinle Wash* et, vous observerez les habitations nichées dans les falaises. *Chinle Wash* peut être inondé pendant la fonte des neiges printanières ou durant les périodes pluvieuses. Les toilettes à fosse sont disponibles en bas. Il n'y a pas d'eau potable, vous devez emporter beaucoup d'eau fraîche. Les températures sont froides en hiver et extrêmement chaudes en été. Restez sur le chemin. Veuillez respecter l'environnement fragile et l'intimité des habitants Navajos. N'entrez pas dans les habitations et ne détériorez pas les objets historiques ou naturels.

Camping

Cottonwood Campground est un camping ouvert toute l'année. Premier arrivé, premier servi. Vous devez réserver dans les sites du groupe. Des grills, des tables et des toilettes sont mis à la disposition du public. Il n'y a pas de douche et il n'y a pas de possibilité de branchements. Les caravanes de plus de 40 pieds (12,20 mètres) ne peuvent pas être admises.

Hébergement

Vous trouverez un hébergement, une restauration et des fournitures à *Chinle*. Le personnel du Thunderbird Lodge, dans le parc, propose des visites, des hébergements, de la nourriture, des cadeaux et des excursions dans le canyon.



Retrouvez ce plan, ainsi que les consignes vous permettant de planifier votre visite
dans la unigrd brochure fournie en anglais par le Visitor Center

North Rim Drive

34 km aller-retour

Certaines des plus belles falaises se trouvent le long de cette promenade. En plus des habitations bien connues, observez les petits sites qui parsèment les alcôves et se fondent dans les murs du canyon.

Antelope House Ruin

Elle est ainsi nommée à cause des illustrations d'antilope attribuées à l'artiste navajo *Dibe Yazhi* (Petit Mouton) qui vivait ici au début des années 1800. Excavée dans les années 1970, ce site construit dans les années 1300, a une place circulaire inhabituelle.

Navajo Fortress

C'est un point de repère historique. Il a été utilisé très tôt comme refuge par les Navajos.

Mummy Cave Ruin,

C'est l'un des plus grands villages construits par les Puebloans Ancestraux à Chelly Canyon. Il a été occupé vers 1300. Les alcôves est et ouest sont aménagées en salles dédiées à la vie quotidienne et aux cérémonies. La tour reposant sur le bord central a été construite vers 1280 par des personnes qui sont venues de *Mesa Verde*.

Massacre Cave

Le nom se réfère aux Navajos tués ici durant l'hiver 1805 par une expédition militaire espagnole menée par Antonio Narbona. Environ 115 Navajos qui demeuraient sur le rebord qui surplombe le fond du canyon, ont été découverts par les hommes de Narbona. Les coups de feu tirés de la rive tuèrent toutes les personnes sur place.

South Rim Drive

37 miles aller-retour

Ce lieu offre une vue panoramique sur les canyons, le *Plateau Defiance* et la *Montagne Chuska* en direction du nord-est. Observez les changements de la végétation et de la géologie lorsque vous passerez de l'altitude 5 500 pieds (1680 mètres), au niveau du centre des visiteurs, à l'altitude 7 000 pieds (2134 mètres) à l'aplomb de Spider Rock.

Tségi Overlook

Le site offre une vue sur les terres agricoles des Navajos qui habitent le fond du canyon.

Junction Overlook

Le site offre une vue sur *Chinle Valley* et sur le confluent du *Canyon del Muerto* et de *Chelly Canyon*.

White House Ruin

Cet ensemble de bâtiments a été construit par *des Puebloans Ancestraux* et il a été occupé il y a environ 1000 ans. Il est ainsi nommé à cause des longs murs des logements recouverts de plâtre blanc. Le parcours appelé « *White House* », est long de 2,5 miles (aller-retour).

Spider Rock

C'est une flèche de grès mesurant 800 pieds (243 mètres) s'élève au fond du canyon. Elle se trouve à l'entrée du Canyon de Chelly. C'est le Monument emblématique du Canyon. A partir de là, vous pouvez voir le noyau volcanique de *Black Rock Butte* et la montagne *Chuska* qui se profile à l'horizon.

A propos de votre sécurité

Lors de vos locations et séjours, soyez conscient des conditions et des règlements :

- . Les canyons sont profonds avec des falaises très abruptes. Les chutes sur les murs verticaux peuvent être fatales. Aussi, faites preuve d'une extrême précaution sur les rives des falaises. Restez sur les pistes tracées et restez derrière les murs de protection. Gardez le contrôle de vos enfants et de vos animaux domestiques en permanence.
- . Faites attention aux serpents, aux insectes piquants et aux épines. Ne mettez pas vos mains ou vos pieds dans n'importe quel endroit sans vous être assurés qu'il n'est pas habité.
- . Les animaux domestiques doivent être tenus en laisse en permanence. Ils ne sont pas autorisés sur le sentier de la « *White House* » ou dans le canyon.
- . Les vols peuvent se produire partout où vous voyagez. Verrouillez votre véhicule lors de vos arrêts sur les points de vue. Assurez-vous que vos objets de valeur sont hors de vue ou prenez-les avec vous.
- . L'alcool est interdit dans le parc comme partout dans la réserve navajoe.
- . Ne pas nuire, nourrir ou harceler la faune.
- . Toutes les caractéristiques culturelles et naturelles sont protégées par le droit fédéral et tribal. Détériorer les sites archéologiques ou ramasser des artefacts est strictement interdit.
- . Ne pas cueillir ou déranger les plantes ; beaucoup de plantes sont utilisées par les Navajos et poussent dans les zones traditionnelles de collecte.

Urgences : contactez un gardien ou appelez le 911.

Pour obtenir plus d'information :

| | |
|-------------------|-------------------|
| Canyon de Chelly | Chinle, AZ 86503 |
| National Monument | 928-674-5500 |
| P.O. Box 588 | Wwww.nps.gov/cach |

Le Canyon de Chelly, est l'un des 410 parcs gérés par le '*National Park System*'. Pour en savoir plus sur les parcs nationaux et les programmes du service des parcs nationaux dans les communautés américaines, visitez le site : www.nps.gov.

Visiter le Navajo Land

La Réserve navajoe observe l'heure d'été, mais ce n'est pas le cas dans le reste de l'Arizona et dans la Réserve hopie. Au cours de cette période, les horloges, dans la Réserve navajoe avancent d'une heure sur les autres horloges de l'Etat, comme dans le Grand Canyon.

La tribu navajoe possède son propre service de police. Conduisez prudemment et respectez les limites de vitesse. C'est un territoire ouvert. Prenez garde au bétail sur les routes. Demandez l'autorisation avant de photographier ou de dessiner des personnes ou leurs maisons. Une taxe est habituellement perçue. Soyez conscient que c'est une terre privée. Ne faites pas de randonnée ou n'empruntez pas les routes non balisées sans autorisation. Veuillez respecter les droits de propriété de la Nation navajoe.

°°°